



CALAF

IDENTITAT CALAF / MANRESA 05. CREIXEMENT I EXPANSIÓ URBANS

IDENTITAT

PROJECTES

MANRESA



IDENSITAT CALAF / MANRESA 05-06
www.idensitat.org

Direcció
Ramon Parramon

Coordinació de projectes
Oriol Fontdevila

Comitè de selecció
Jorge Díez, director de Madrid Abierto
Núria Enguita, responsable de projectes de la Fundació Antoni Tàpies
Pilar Parcerisas, crítica d'art i comissària d'exposicions
Ramon Parramon, director d'Idensitat
Bartolomeo Pietromarchi, secretari general de la Fondazione Olivetti
Octavi Rofes, antropòleg

Coordinació tècnica
Montserrat Closa, Tècnica de Cultura de l'Ajuntament de Calaf
Maria Camp, Ajuntament de Manresa
Francesc Vilà, Ajuntament de Manresa

Comunicació
Núria Gregori

Disseny i imatge gràfica
Francesc Vidal

Disseny d'exposicions
MODO, Enric Carreras, Pedro Cohelo

Itinerari de l'exposició
ODA, Oficina de Difusió Artística de la Diputació de Barcelona

Vídeo
Horaci García
Pedro Cohelo

Web
Art Infogràfic

Assistència tècnica i de producció
David Armengol
Cristina Cots
Meritxell Trullàs

Col·laboracions en accions educatives
M. Alba Puigpelat, IES Alexandre de Riquer de Calaf
Joan Morros, IES Guillem Catà
Jaume Mases, maquetista i veí de Calaf
Col·lectiu Estràbic

Participació en els debats "En procés". Octubre 2005

Ramon Parramon, director d'Idensitat
Josep Oliveras, catedràtic d'anàlisi de geografia regional de la Universitat Rovira i Virgili
Jaume Mas, historiador, arxiver de l'Ajuntament de Calaf
Pilar Parcerisas, crítica d'art i curadora d'exposicions
Montserrat Cortadellas, artista
M. Alba Puigpelat, biòloga, professora i directora de l'IES Alexandre Riquer de Calaf
AAABIERTA [Asociación Aula Abierta]
Víctor Borrego, vicedegà de Cultura i Alumnes de la Facultat de Belles Arts de Granada.
Antonio Collados, coordinador de projectes de AAABIERTA
Joan Roca, geògraf
Espacio Tangente. **Álvaro Alonso de Armíño**, **Belin Castro** i **Sergio Corral**, artistes multimèdia, membres de l'equip gestor d'Espacio Tangente i del fòrum urbà Arte y Territorio de Burgos
Pilar Echevarría M, arquitecta
Joan Morros, dinamitzador sociocultural
Antonio Torrico, expresident de les associacions de veïns de Torre Baró i de Ciutat Meridiana
Ramon Canal, polític
Cecile Bourne-Farrel, curadora independent
David Closes, arquitecte, cap del Servei de Projectes Urbans de l'Ajuntament de Manresa
Francesc Muñoz, professor de geografia urbana a la Universitat Autònoma de Barcelona
Octavi Rofes, antropòleg
Manuel Delgado, professor d'antropologia a la Universitat de Barcelona
Martí Peran, professor de teoria de l'art a la Universitat de Barcelona. Curador independent

Organitza



Col·labora





IDENTITAT CALAF / MANRESA 05 ART A LA RECERCA DE NOVES FORMES D'IMPLICACIÓ SOCIAL

Ramon Parramon
Oriol Fontdevila

*No concebem l'art com un simple reflex de la societat.
Concebem l'art com un vehicle per fer societat,
per crear futur, per activar les persones.*
David Avalos (Group Material)

*Les iniciatives locals poden infiltrar-se cap a dalt,
cap a una escala global i viceversa.*
David Harvey

Espai comunitari, interacció, identitat, comunicació, confrontació, participació, conflicte... són elements que, vinculats a factors socials i culturals propis del lloc, esdevenen instruments activadors per projectar i intervenir en l'espai públic des de l'àmbit de la creació.

El creixent panorama actual de pràctiques artístiques que intervenen en l'espai públic es mouen entre el *processing* (treballs basats en el procés) i el *tunning* (*gadgets* i artificis sense relació amb el context) o en l'ampli ventall de matisos intermedis. Aquestes intervencions són, en molts casos, promogudes pels mateixos artistes i, en altres, per l'impuls de programes que les estimulen sota voluntats que cerquen una presència de la ciutat en el mapa cultural global. Respecte a això, Idensitat ha optat, des del seu inici, per incentivar projectes basats en el procés i que incorporin tàctiques col·laboratives. Es tracta, per tant, d'un programa que genera pràctiques creatives que orienten la seva recerca cap a noves formes d'implicació i participació en l'espai social. Per acomplir amb aquesta finalitat, cal que s'esdevingui com una activitat programada a llarg termini.

IDENTITAT 05

En la seva tercera edició, Idensitat ha promogut el desenvolupament de cinc projectes artístics en els contextos específics de Calaf i de Manresa, així com un seguit d'activitats públiques i processos de col·laboració amb centres de formació i diverses entitats, destinats a configurar un marc propici per al debat i la recepció de les qüestions que s'articulen a través del programa.

Aquestes qüestions han girat a l'entorn, molt especialment, del creixement i expansió urbans, un fenomen que es troba actualment en procés a Calaf i a Manresa i que redefinirà, en un futur pròxim, el context social i cultural d'ambdós municipis, així com també en relació amb el context del territori. D'aquesta manera, s'ha perseguit focalitzar aspectes que, des d'una mirada local, experimenten processos de relació recíproca amb dinàmiques globals.

CONVOCATÒRIA I DESENVOLUPAMENT DE PROJECTES

Pel que fa als projectes, la primera fase d'Idensitat va consistir a sol·licitar propostes per mitjà d'una convocatòria oberta internacional. Aquesta es va mantenir vigent des del gener fins a l'abril de l'any 2005, i es van rebre un total de 187 propostes, de les quals es van seleccionar cinc perquè es desenvolupessin.

D'entre les propostes seleccionades, tres han pres Calaf com a context de treball: **La ciutat dels nens**, un projecte que Natalia Naranjo, Elena Perera i Víctor Viña han desenvolupat basant-se en la percepció que els infants tenen sobre el nucli urbà, concebant-la com una eina de reflexió sobre els fenòmens de desenvolupament i construcció que està experimentant la població. Amb aquesta finalitat, durant el procés s'han utilitzat mitjans digitals per potenciar l'expressió individual i col·lectiva, dins d'un marc pedagògic d'experimentació que ha estat realitzat amb la participació de professors i alumnes del CEIP Alta Segarra, de Calaf.

El projecte **Nucli antic**, de Juan Linares i Erika Artz, s'ha realitzat amb l'objectiu de contrastar les expectatives que els veïns del casc antic de Calaf tenen en relació amb el seu barri. El projecte s'ha proposat detectar els aspectes que no queden contemplats dins dels esquemes de rehabilitació urbanística de la zona. Mitjançant la realització de petites intervencions artístiques en espais privats s'ha volgut dotar de visibilitat l'estranya relació entre allò que està normalitzat i els petits elements d'autoconstrucció que aporten els habitants.

Ground specific, del col·lectiu d'arquitectes 2A+P, format per Gifranco Bombaci, Domenico Cannistraci, Pietro Chiodi, Matteo Conzanzo i Valerio Franzone, ha proposat un procés de transformació ecològica que pogués ser el revulsiu d'una xarxa de relacions, mitjançant la potenciació del treball participatiu. Partint d'un terreny urbà sense una funcionalitat definida, els arquitectes han establert un procés de col·laboració amb els avis i les àvies de Calaf amb la finalitat de recuperar i planificar un jardí com a nou espai públic. En un futur, l'ús i les activitats d'aquest espai seran gestionades pel mateix col·lectiu de la gent gran.

Pel que fa a Manresa, dos han estat els projectes que s'hi han desenvolupat. Per una banda, **Servei d'Interpretació Territorial**, que Elvira Pujol i Joan Vilapuig han plantejat com un dispositiu de coneixement capaç de filtrar la percepció i l'imaginari dels diversos implicats en el procés de transformació en què actualment es troba la ciutat. Un servei d'interpretació, de recerca i de difusió territorial sobre l'expansió urbana en el límits de Manresa, així com la seva articulació amb municipis de l'entorn. S'ha plantejat, així, un model de treball vinculat a accions relacionals, a mecanismes de producció de coneixement col·lectiu i estratègies de comunicació.

Per una altra banda, el projecte **Catalana Troll**, de l'estudi interdisciplinari AWP, integrat per Matthias Armengaud, Marc Armengaud i Alessandra Cianchetta, ha plantejat la realització d'un itinerari nocturn en el territori amb l'objectiu

de revelar formes alternatives de circular i experimentar la nit. Troll ocupa els llocs flexibles de la ciutat per tal de deixar traces, transitar noves fronteres, incitar a la mirada crítica i poètica, a la vegada que renova la geografia perceptiva que connecta diversos grups socials.

CONNEXIONS I ACCIÓ EDUCATIVA

A banda dels projectes, des d'Idensitat també s'ha perseguit establir connexions en el àmbit locals per mitjà d'altres canals, afavorint alhora la interrelació entre diversos medis territorials i els àmbits docents. D'aquesta manera, el mes d'octubre de 2005 s'iniciava la programació d'activitats Calaf/Manresa en procés. El creixement i l'expansió urbans a debat, que va consistir en exposicions sobre el desenvolupament dels cinc projectes, unes jornades de debat a l'entorn dels processos de transformació urbans, així com en el desplegament d'un dispositiu de participació amb què es van distribuir diverses postals per espais públics i establiments de Calaf i de Manresa, amb la qual cosa se sol·licitava de manera oberta aportacions personals sobre el creixement i expansió urbans que té lloc a cada localitat.

Igualment, durant el desenvolupament del programa s'han establert col·laboracions amb diversos àmbits docents, desenvolupant un seguit d'activitats projectuals amb alumnes. En aquest sentit, cal destacar la participació de l'**IES Guillem Catà** en els projectes que s'han realitzat a Manresa. Així com, també, la col·laboració amb l'**IES Alexandre de Riquer**, de Calaf, en l'articulació d'un projecte educatiu a l'entorn dels espais públics de la vila des de la mirada i les activitats dels joves, el qual ha estat conduït per diversos professors del centre conjuntament amb el col·lectiu **Estràbic**. Aquesta ha estat una activitat analítica i propositiva, amb la qual s'ha volgut evidenciar la capacitat dels joves per esdevenir agents actius a l'hora de proposar i participar en el disseny i les activitats dels espais públics que ells freqüenten.

EXPOSICIÓ I PUBLICACIÓ

Seguidament, amb l'exposició d'aquests projectes es procura difondre les accions que s'ha realitzat, evidenciant els diversos processos de treball. A banda de la difusió a diferents nivells dels projectes i activitats que s'han portat a terme a Calaf i a Manresa, l'exposició també té un caràcter itinerant, amb la qual cosa es persegueix establir correspondències amb d'altres casos de transformació urbana, a través de les dinàmiques d'intervenció social que es poden portar a terme des del camp de l'art.

Finalment amb l'edició d'una publicació es conclourà la fase que pretén donar visibilitat a les diverses experiències generades i la base teòrica que amb elles s'ha anat desenvolupant: interacció amb grups socials, tàctiques de reflexió crítica, procediments d'anàlisi territorial, accions de servei social, connexions amb centres educatius, estratègies d'incidència local... i tots aquells procediments que s'han procurat articular en aquesta tercera edició d'Idensitat, un programa que estableix les bases de l'experimentació en el camp social des de l'impuls que generen les pràctiques artístiques.

2A + P Architettura
GROUND SPECIFIC

Gifranco Bombaci, Domenico Cannistraci,
Pietro Chiodi, Matteo Constanzo,
Valerio Franzone

La primera acció que el projecte LLOC ESPECÍFIC pretén desenvolupar és la possibilitat de convertir aquest jardí en un espai públic per a la gent gran: un lloc d'intercanvi i de convivència on poder passar diverses estones del dia, ja sigui per conversar, jugar, descansar, etcètera.

LLOC ESPECÍFIC

Una investigació sobre el creixement del territori

El ràpid desenvolupament d'un territori representa el moment en el qual les dinàmiques i els processos que s'estan produint sobre l'àrea modifiquen les relacions que hi estan consolidades. Això genera un creixement rural-urbà territorial. A Calaf, els conflictes socials, culturals i naturals estan a punt de produir-se: hi ha algun mitjà que la comunitat pugui emprar per tal que es pugui mantenir la sostenibilitat?

La identitat rural/industrial d'un poble com Calaf representa el seu *ara i aquí*, un medi que pot ser utilitzat com un dispositiu per controlar aquest ràpid desenvolupament i que, per tant, s'empraria per solucionar les mancances en l'equilibri social i natural. Aquesta situació genera noves preguntes, que són oportunes per a pobles petits i amb un creixement tan accelerat:

- Què és el terreny urbà?
- Pot una xarxa ecològica interactuar amb el creixement del terreny urbà?
- Pot el cultiu transformar-se en un mitjà de relació per als habitants?
- Pot convertir-se un poble en un gran saló urbà?
- Què és la nova sostenibilitat urbana?

Aquestes preguntes reflecteixen una nova realitat per a aquest poble, una nova consciència per als seus habitants.

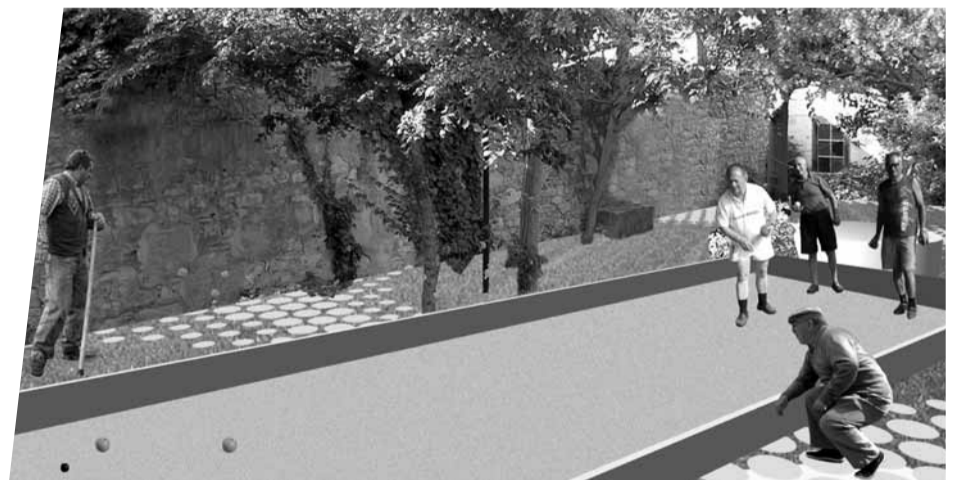
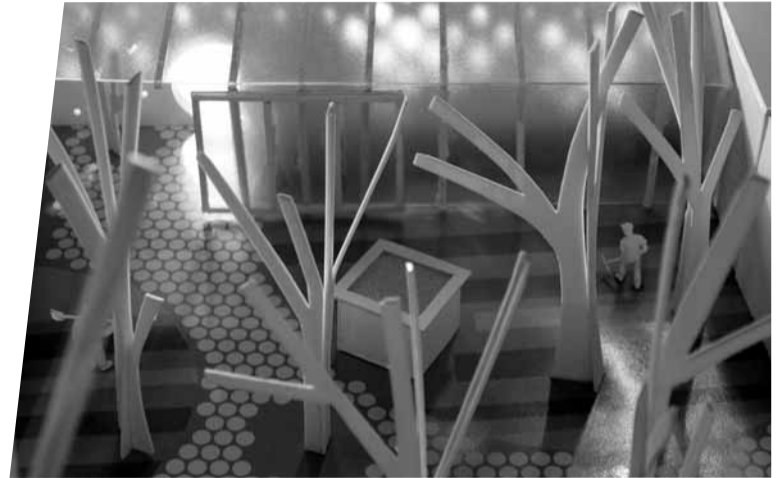
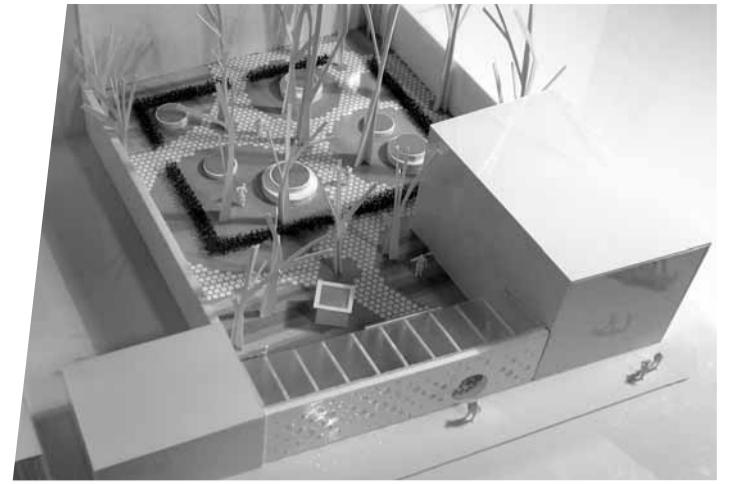
D'aquesta manera, la intervenció artística significa una pràctica que té el paper d'estudiar les ecologies de transformació d'aquest municipi, per construir una xarxa de naturalització i de relació. L'objectiu final d'aquesta pràctica és la direcció de l'espai públic a través de la utilització de dos mitjans principals. El primer, la productivitat del terreny; és a dir, la capacitat del terreny per convertir-se en espai de relació per a la gent que constitueix el seu sistema, en un lloc de coneixement i d'intimitat amb el territori que és, al mateix temps, natural, així com social i privat. El segon mitjà és la participació, un dispositiu que apunta al seu moment cap a dues direccions, una cap als artistes i l'altra cap a la població local. Per tant, es tracta d'una manera de fer participis als habitants i ser capaços de dirigir el desenvolupament de la seva pròpia terra.

Treballar sobre el creixement previst d'un poble petit representa una ocasió important per considerar l'urbanisme com un mitjà operatiu i no solament una consolidació; un urbanisme valent que és processual en lloc de determinador. Un mitjà creatiu per establir noves relacions en el creixent ambient de Calaf.

PROCÉS

Identificació del sistema d'agents ecològics a Calaf

Aproximació: Anàlisi de Calaf i del seu territori (factors socials, naturals, econòmics, històrics). Entrevistes a ciutadans i a l'administració de Calaf per tal de detectar les mancances en el seu territori.





Mapa: Resituació de les dades recollides mitjançant l'anàlisi del mapa.

Estratègia operativa: Disseny de l'estratègia i concreció de les primeres respostes operatives (diagrames, esquemes i primeres visions del projecte). Es proposa la transformació d'un espai abandonat i de propietat municipal en un nou espai públic per a Calaf, a través de la qual es vehicularien els objectius apuntats pel que fa a desenvolupament social.

Participació directa en la projectació d'un nou espai públic

Sensibilització: Trobades públiques amb la ciutadania i l'administració, en el marc de les conferències i exposicions d'Idensitat (octubre 2005) i el *workshop* de disseny que es dugué a terme al Casal de la Gent Gran de Calaf (novembre 2005). En tots els casos, es dona a conèixer l'estratègia i s'obtenen les primeres respostes operatives.

Projecte: Redacció d'un projecte final a partir de les respostes obtingudes, i d'una confrontació puntual que es produí entre la població i l'administració de Calaf. Finalment, el projecte per a la transformació de l'espai ha estat aprovat per l'Ajuntament de Calaf.

Autoconstrucció

Apropiació: Es preveu l'inici d'un procés d'autoconstrucció amb la intenció que els ciutadans, a través dels seus propis oficis, participin en les activitats que requereix la realització del projecte. La finalitat, afavorir un apropament entre el projecte i els seus futurs usuaris, els quals n'esdevenen els creadors.

Gestió

Reglament: Redacció d'un reglament que defineixi el sistema de relació entre els usuaris i l'activitat del nou espai social, un jardí. L'estatut serà redactat per la ciutadania, guiat pels projectistes, i amb la participació de l'administració pública, amb la finalitat d'obtenir una màxima interacció entre necessitat, prestació i voluntat.

PROJECTE

Al bell mig de Calaf, tancat entre murs, hi ha un jardí protegit, l'existència del qual és poc coneguda. En el punt de trobada del carrer de Teixidor i el passeig de Santa Calamanda, uns arbres altíssims s'aboquen per sobre els habitatges. Actualment, tan sols en el cas de superar-se la línia de protecció que tanca l'espai, es pot arribar a observar aquest lloc, que de moment roman oblidat i és inaccessible.

Una successió particular: l'espai va ser cedit a la comunitat de Calaf per una senyora anciana que, a canvi, l'única cosa que va demanar va ser que el terreny s'adequés algun dia per a l'usdefruit i gaudi de la gent gran de la vila. Actualment, l'Ajuntament, a través de la implicació directa de la ciutadania, vol fer realitat el projecte d'aquest jardí, transformant l'espai en un tancat interior de caràcter semipúblic que funcioni com un espai de convivència entre els habitants, i que sigui gestionat, projectat i construït conjuntament pels seus mateixos usuaris.

La primera acció que el projecte LLOC ESPECÍFIC pretén desenvolupar és la possibilitat de convertir aquest jardí en un espai públic per a la gent gran: un lloc d'intercanvi i de convivència on poder passar diverses estones del dia, ja sigui per conversar, jugar, descansar, etcètera.

El mur que tanca el jardí per la vessant del carrer de Teixidor, que s'obre en un exemple de Calaf i que s'escau just enfront de l'entrada de l'IES Alta Sagarra, es convertirà en la zona d'accés a l'espai practicant-hi un seguit d'obertures. Aquesta paret és d'orientació sud-oest i, un cop perforada, permetrà alhora el pas de persones i de llum natural a l'interior del jardí.

Al darrere de la paret perforada, es planteja la possibilitat de realitzar un hivernacle habitable, funcionant com un espai intermedi entre l'interior i l'exterior. Es tractaria d'un lloc climatològicament regulable, que permetria, d'aquesta manera, l'ús del jardí tant a l'estiu com durant les estacions de clima moderat.

Un sòl per caminar amb seguretat i que, alhora, es tracti d'un paviment discontinu, conformat per cercles en posició equidistant. Es permetrà, així, el drenatge natural i el creixement de la vegetació.

Igualment, emulant l'esquema circular amb què es generaria aquest sòl, es preveu deixar espais lliures en el mateix paviment, projectats per al creixement i cultiu de plantes naturals i de flors.

Una pista de petanca i espais a l'aire lliure per al joc, com ho és també l'hivernacle, que pot servir per jugar a les cartes, el dòmin o els escacs a l'entorn d'una taula. Igualment, per a la conversa i el descans, s'ha pensat en els mateixos contorns que conformarien els espais destinats al cultiu de flors, que es projectarien de tal manera que puguin tenir la funció de seients.

CALAF LA CIUTAT DELS NENS

Natalia Naranjo, Elena Perera,
Víctor Viña



La ciutat dels nens. Visions infantils de l'espai públic

Les noves eines digitals poden ampliar la visió dels nens de l'espai públic? Com podem tornar-los el protagonisme que mereixen com a usuaris de carrers i places? És possible crear nous canal d'expressió que potenciïn el debat sobre la necessitat d'adaptar aquests espais als més petits?

Amb aquestes qüestions com a punt de partida, el projecte La ciutat dels nens es duu a terme amb la col·laboració d'un grup de 21 nens de 8 anys del CEIP de Calaf. Partint d'una mirada essencialment pedagògica i d'experimentació, i amb el suport d'algunes eines i sistemes digitals, durant dues setmanes s'aborden una sèrie d'activitats que volen potenciar la observació, l'anàlisi i la interpretació de l'espai públic dels nens, i al mateix temps incitar-los a expressar la seva opinió i contrastar-la amb la de la resta d'habitants.

Les activitats inclouen exercicis a l'aula i a l'aire lliure. Per tal de situar Calaf dins un context geogràfic, l'aula acull la projecció de fotografies captades via satèl·lit a diferents escales (Europa, Espanya, Catalunya, Barcelona, Anoia) fins arribar a fotografies aèries de Calaf, on els nens identifiquen els carrers i places del poble. Així, s'introdueixen unes referències des de les quals poden comprendre el concepte més abstracte de plànol.

Posteriorment, els nens construeixen un plànol de Calaf de sis metres quadrats al pati del col·legi, retolant i decorant

carrers i places i els espais públics principals. Sorpren la visió espacial i la capacitat d'orientació de la majoria de nens. Cadascú se situa damunt de la ubicació de casa seva al plànol, i construeixen una xarxa de comunicacions amb vasos i cordes.

Un cop ja són al carrer, el grup recorre diversos llocs del poble, utilitzant el plànol per tal d'orientar-se, i duen a terme activitats com la observació de fotografies antigues de Calaf *in situ*, des de la localització exacta on van ser fetes originalment. Així, s'incita els nens a reflexionar sobre els canvis que han sofert els espais públics de Calaf. "Què ha passat amb aquest monument?", comenta un; "Abans no hi havia senyals de trànsit", indica l'altre.

Per les característiques específiques del desenvolupament urbanístic de Calaf, es comparen tant aquells espais i carrers difícils de reconèixer pels canvis que han experimentat durant les últimes dècades (plaça dels Arbres, raval de Sant Jaume) com els espais del Casc Antic on no s'aprecia el pas del temps (portal de Xiruguera, plaça de les Eres).

L'activitat principal consisteix que els nens explorin audiovisualment diversos espais de Calaf. En aquests recorreguts, que realitzen de dos en dos, un dels nens va equipat amb una minicàmera de seguretat integrada en un casc, i amb un petit monitor que reproduïx les imatges filmades. El segon nen porta un micròfon amb el qual registra sons i comentaris, i també un plànol de Calaf on anota el recorregut que han seguit.

D'aquesta manera, els nens recorren de forma espontània els carrers, les places i els espais públics de Calaf, tot comentant allò que observen i entrevistant les persones que es troben pel camí. Els pregunten sobre els canvis que han tingut lloc al poble, i també sobre els seus desitjos i expectatives personals de canvi sobre aquest.

Les persones entrevistades s'observen a temps real al monitor que porta un dels nens, i la situació genera una certa tensió: "A veure si surto? Mira què guapa que estic!", comenta una senyora; "Que estan gravant? Caram!", comenta una altra. Aquesta interacció converteix el nen en reporter, li confereix un poder i un estatus que abans no tenia. Aquells que són entrevistats, quan es veuen filmats, responen a les seves preguntes amb expectació, embriagats per l'efecte mediàtic del vídeo a temps real.

Els comentaris que recullen les més de 20 entrevistes que han realitzat els nens cobreixen un ampli ventall d'opinions: Des d'allò més anecdòtic ("M'agradaria que a Calaf hi hagués platja"), o contradictori ("Calaf ha canviat bastant poc, però la gent, molt"), econòmic ("Calaf?, més gran i més comercial"), fins a allò social ("Abans ens coneixíem tots. Ara és més plural, hi ha molta gent estranya"). Moltes de les persones entrevistades fan comentaris que no es dirigeixen als nens, sinó que són peticions concretes per a l'audiència local, ja que saben que allò que estan filmant serà difós posteriorment: "Que l'Ajuntament faci més coses al Casc Antic", exigeix una venedora, o "M'agradaria que Calaf fos més obert, més tolerant", o fins i tot "Que tothom aparqui on li correspon!". Els nens es converteixen en un



Les noves eines digitals poden ampliar la visió dels nens de l'espai públic?



nou canal per a la reivindicació ciutadana.

La participació dels nens en aquest nou canal de comunicació, dotats de la capacitat de recollir i difondre diverses opinions, i la interacció que es produeix amb la resta de ciutadans, generen situacions que propicien el diàleg, que inciten a la reflexió sobre els fenòmens de canvi i desenvolupament que tenen lloc a Calaf, i desperten l'interès de millorar el poble i recuperar la funció original de l'espai públic com a fòrum de debat i expressió d'opinions.

Un cop han tornat a l'aula, els nens retolen fotografies antigues de Calaf, afegint-hi o modificant-hi allò que consideren oportú per millorar aquests espais, d'acord amb el que han pogut observar en les activitats anteriors i als comentaris de les persones amb qui han parlat. Aquestes exercicis plàstics són el punt de partida de la intervenció posterior a la plaça Gran de Calaf, que consistirà en la projecció (amb canó de vídeo) dels dibuixos que els nens faran a la mateixa plaça. Al mateix temps, i mentre els estiguin realitzant, els dibuixos es filmaran i projectaran a la façana de l'església a temps real, como si fos un grafiti efímer i virtual.



Com podem tornar-los el protagonisme que mereixen com a usuaris de carrers i places?

És possible crear nous canal d'expressió que potenciïn el debat sobre la necessitat d'adaptar aquests espais als més petits?

De forma global, les activitats del projecte persegueixen dos objectius fonamentals: per una banda, proposar mecanismes per potenciar l'observació i l'expressió dels imaginaris dels nens i la intervenció conscient en l'espai públic; i, per l'altra, provocar un diàleg intergeneracional amb la resta de ciutadans que inviti a la reflexió sobre els espais públics on volem viure.

CALAF NUCLI ANTIC

Erika Arzi, Juan Linares

05

La nostra intenció és provar de mostrar necessitats i oferir solucions a problemes reals, des de la perspectiva de la singularitat i, al mateix temps, crear marques simbòliques que apuntin cap a les condicions socioculturals i econòmiques que sovint afecten l'individu i el seu entorn.

Article 141. Ordenances d'estètica

1. És un objectiu important d'aquest Pla d'Ordenació Urbanística Municipal la conservació de les característiques generals del Casc Antic Calafí; per tant, les noves construccions s'han d'ajustar en la seva composició arquitectònica i materials d'acabat, en la mesura que sigui possible, a la tradicional del referit casc antic.

2. A aquests efectes, les cobertes, els buits, els miradors, les finestres, etc. han de seguir les normes tradicionals de composició i construcció i han de respectar, en qualsevol cas, les prescripcions següents:

a) Com a regla general es prohibeixen els materials o les imitacions que per les seves característiques no garanteixin una adequada integració amb el seu entorn i que no s'adaptin al caràcter tradicional de la ciutat antiga.

b) Les cobertes han de ser a dues aigües, i han de desguassar a les façanes. L'angle de la coberta s'ha de trobar comprès entre els angles que formin les cobertes de les edificacions veïnes.

c) El material de coberta no pot desentonar amb la tradicional teula ceràmica. Es prohibeix expressament l'ús de materials (formigó, fibrociment, pissarra...) de color negre.



d) Les noves construccions han de disposar de canal de recollida d'aigua de pluja i la canalització fins a la claveguera del carrer.

e) El color de les façanes ha de ser de tonalitats amb tons tradicionals amb colors terrossos o tradicionals, els materials a aplicar han de ser estucats o de pedra vista tradicionals i que harmonitzin amb el conjunt. Es prohibeix l'obra ceràmica vista i la utilització del color blanc.

f) Les fusteries han de ser de fusta o alumini de color fosc. Ha de ser preferent la utilització de porticons de lames a les persianes enrotllades sobre guies.

g) Es prohibeix expressament l'inacabat de la façana i dels tancaments i de parets mitgeres (aquestes no es podran revestir amb envans pluvials d'uralita, onduline o similar).

h) L'acabat general dels edificis de nova planta i reformes que afectin l'exterior s'ha de concretar en una memòria tècnica i plànols colorejats a escala 1:100.

i) Les noves esteses elèctriques i telefòniques han de discórrer soterradament.

Article 142. Bonificacions fiscals

Les obres de reforma en edificacions del Casc Antic que preservin, renovin, modernitzin i, en definitiva, contribueixin a la conservació del caràcter de les edificacions pròpies de la ciutat antiga i la seva revitalització han de disposar de les bonificacions que determinin les ordenances fiscals.



NUCLI ANTIC

Calaf és un petit poble de Catalunya, que per la seva ubicació a tan sols 95 km de Barcelona presenta un gran potencial per a les empreses que busquen establir-se a la zona. Les importants conseqüències que aquest procés té per al desenvolupament de Calaf fan aparèixer la necessitat de redefinir les línies i la projecció de futur de la població a través d'un nou pla urbanístic. Dins del marc de les accions previstes pel nou pla urbanístic, s'hi contempla un programa de rehabilitació de la zona històrica, un espai amb un passat recent marcat per un alt grau de marginalitat.

Per tal d'assenyalar les possibles limitacions del procés de rehabilitació, vam emprendre una sèrie d'intervencions que prenen com a referència els colors i les normes que estableix el programa, per tal de dur a terme les restauracions segons les necessitats particulars dels habitants del Nucli Antic, els quals segurament no podrien prendre part en aquest procés.

CALENDARI DE DESENVOLUPAMENT DEL PROJECTE

Maig 2005

Primera visita

Durant una setmana contrastem les intencions generals del projecte amb el context on finalment tindrà lloc. Així mateix, ens entrevistem amb diversos membres de l'Ajuntament, que ens descobreixen diversos aspectes de la història de Calaf i d'altres generals sobre el Pla d'Ordenació Urbanística Municipal.

Juny 2005 – Gener 2006

Segona visita

Agost. Visitem Calaf durant un dia per tal de documentar fotogràficament de nou la zona del Nucli Antic. El nostre interès se centra, especialment, en les transformacions de la arquitectura del barri dutes a terme de forma individual pels seus habitants a mesura que sorgien noves necessitats.

Preses de decisions sobre formes concretes d'intervenció al Nucli Antic i d'interacció amb la comunitat: Analitzem la informació sobre la història recent del barri, el nou pla de rehabilitació i el material fotogràfic i d'altres tipus que hem recollit durant la nostra primera visita, per tal d'estudiar les possibles formes d'intervenció al barri. De forma simultània, preparem un qüestionari que volem distribuir entre els veïns per tal de poder conèixer de forma més concreta les seves necessitats i desitjos pel que fa al barri.

Tercera visita

Octubre. Visita d'una setmana a Calaf.

Jornada de debats. Presentació del projecte.

Encetem un procés d'interacció amb els veïns del barri i concretem les diverses formes d'intervenció i de dur-les a terme.

Distribuïm els qüestionaris entre els habitants del Nucli Antic i, per l'absència de respostes, decidim redactar una carta on expliquem breument les intencions del nostre projecte i oferim la possibilitat d'atendre aquelles necessitats que creguin convenientes. Com a resultat d'aquesta carta ve a veure'ns en Josep i ens telefona l'Esther, la filla del Juan. A llarg dels següents dies, els fem una visita i, finalment, decidim que canviarem el terra de la cuina del Josep i dues finestres velles de l'àtic del Juan. Aquella mateixa setmana també visitem tres veïns més, però no arribem a cap tipus d'acord.

Gener 2006

Materialització del projecte.

Tornem a visitar el Josep i el Juan per tal de realitzar les intervencions.

Primer anem a casa d'en Josep. Dionisio, un dels paletes del poble, acudeix a la cita amb dos manobres per dur a terme la feina. Tres dies després, el terra de la cuina està instal·lat. En Josep ens invita a una paella com a agraïment. Posteriorment visitem en Ramon, un dels fusters del poble, per veure si ja ha acabat les finestres que li vàrem encarregar. Després anem tots a la cita amb en Juan per canviar les finestres. L'endemà tornem a visitar en Juan i, amb la seva ajuda, pintem les finestres de color blau gris, el mateix color d'un dels portalons que hem pogut veure a la plaça Gran o plaça de l'Ajuntament. Aquesta plaça fou restaurada gràcies a una subvenció de la Generalitat. La zona restaurada de la plaça gran arriba fins a la casa del veí d'en Juan.

Josep i Juan no podien resoldre aquestes necessitats, tant per les seves limitacions econòmiques com per les limitacions físiques pròpies de la seva edat avançada, un fet que fa difícil la seva participació en el procés de rehabilitació.

Per tal de contrastar aquesta i altres qüestions que sorgiren durant el projecte, hem redactat una entrevista que hem fet arribar al regidor d'Urbanisme de Calaf. L'entrevista s'inclourà a la publicació, juntament amb la resta de documentació, visual i escrita, que hem recollit durant les nostres visites i que posteriorment distribuïrem entre els veïns de Calaf.

Sitesize SERVEI D'INTERPRETACIÓ TERRITORIAL

Elvira Pujol,
Joan Vila-Puig

www.sitesize.net/sitmanresa



Itinerari pel rodal de Manresa.
Activitat del Taller SIT MANRESA, 22 d'octubre de 2005.

La producció i l'intercanvi de coneixement local compartit està en la base de la creació d'un capital simbòlic i social comú.

Cal propiciar, doncs, arguments i metodologies compartides per reforçar la identitat col·lectiva en la ciutat i el territori.



Diumenge, 19 de febrer.
Acció de difusió, Arxiu Manresa_Pla de Bages. Plaça de Sant Domènec, de Manresa.
Sobre les Festes de la Llum de Manresa.



Diumenge, 5 de març.
Acció de difusió, Arxiu Manresa_Pla de Bages. Parc de l'Agulla, 1,5 km al nord de Manresa.
Sobre la Transquèia 2006: caminada popular a través de la sèquia medieval, des de Balsareny, passant pels termes municipals de Sallent, Santpedor i Sant Fruitós de Bages, fins arribar al Parc de l'Agulla de Manresa.

Servei d'Interpretació Territorial

Afrontar actualment les dinàmiques del creixement i d'expansió urbana en gairebé tots els àmbits territorials necessita, des del nostre punt de vista, una reacció de base pedagògica per poder enfortir unes situacions d'una debilitat manifesta front a inèrcies bàsicament econòmiques, macropolítiques i d'operacions especulatives.

Per entendre les noves formes de transformació urbana i territorial —amb la possibilitat d'oferir una resposta propositiva—, cal generar una opinió col·lectiva sobre els arguments, els models de creixement que podem assumir i que, des de la base dels acords compartits, assegurin la pervivència de valors de qualitat de vida, social i cultural.

La producció i l'intercanvi de coneixement local compartit està en la base de la creació d'un capital simbòlic i social comú. Cal propiciar, doncs, arguments i metodologies compartides per reforçar la identitat col·lectiva en la ciutat i el territori.

SIT Manresa

És un servei d'interpretació, recerca i difusió territorial sobre el creixement i l'expansió urbana dins i fora dels límits de Manresa, així com de la seva articulació amb els municipis de l'entorn. Es planteja com un model de treball vinculat als mecanismes de producció de coneixement col·lectiu, a accions relacionals i estratègies de comunicació.

L'objectiu del SIT és elaborar un servei de documentació/difusió de la narració territorial sobre el creixement urbà de Manresa-Bages. Treballar la transformació actual i futura del territori a partir de l'imaginari metropolità i de la informació que ens proporcionen el coneixement, les opinions i la documentació, de ciutadans i entitats de Manresa i del Pla de Bages.

Fases del treball:

1. Recerca:

- Recerca de continguts i imaginaris territorials locals.
- Consultar persones i entitats de Manresa/Bages, vinculades a l'avaluació del creixement de la ciutat.

2. Documentar:

- La informació territorial que elabora la ciutat i la comarca del Bages: plans urbanístics territorials, drets dels ciutadans, valors i qualitats naturals del paisatge, economia i formes d'ocupació territorial, història social i cultura simbòlica.

3. Interpretar:

- Reordenar, contrastar, crear informació local i coneixement territorial mitjançant entrevistes, trobades, intercanvis...
- Assajar formes de representació de l'expansió urbana contemporània, com a producció de contingut territorial.

4. Difondre:

- Realització del Taller SIT Manresa, sobre expansió urbana i territori, tàctiques d'apropiació i valor d'ús de l'espai urbà en creixement.
- Elaborar un programa d'accions en l'espai públic en el context social i cultural de Manresa.
- Realitzar accions d'anàlisi i comprensió del creixement urbà, amb entitats locals i associacions de la ciutat.
- Treballar amb institucions educatives i centres d'ensenyament la relació entre pedagogia i el projecte artístic desenvolupat.

Arxiu Manresa/Pla de Bages:

L'Arxiu és un catàleg visual de l'àmbit territorial de Manresa-Pla de Bages amb informació relativa a les transformacions del territori, descripció del seu impacte (ecològic, econòmic, social...), localització, infraestructures, planejament, foto aèria i mapa de situació.

L'ús de la imatge fotogràfica i de recursos gràfics per construir l'Arxiu és intencionada i respon a criteris d'accessibilitat de la informació —sovint molt tècnica del planejament urbanístic— als ciutadans. Es tracta de fer entenedor el paisatge i el territori a totes les persones.

Per participar en la definició de l'imaginari hem creat les fitxes personals de l'Arxiu, fent ús de la relació vivencial dels ciutadans amb el territori.

La informació, els comentaris i els dibuixos aportats pels ciutadans mitjançant aquesta fitxa personal s'inclouran en l'Arxiu, en relació amb l'imaginari metropolità de Manresa/Pla de Bages.

L'Arxiu es planteja com una eina de difusió del coneixement local sobre el territori. Formaran part d'aquest tant la documentació generada per ciutadans, entitats, associacions, institucions... com l'elaborada a partir del projecte d'interpretació.

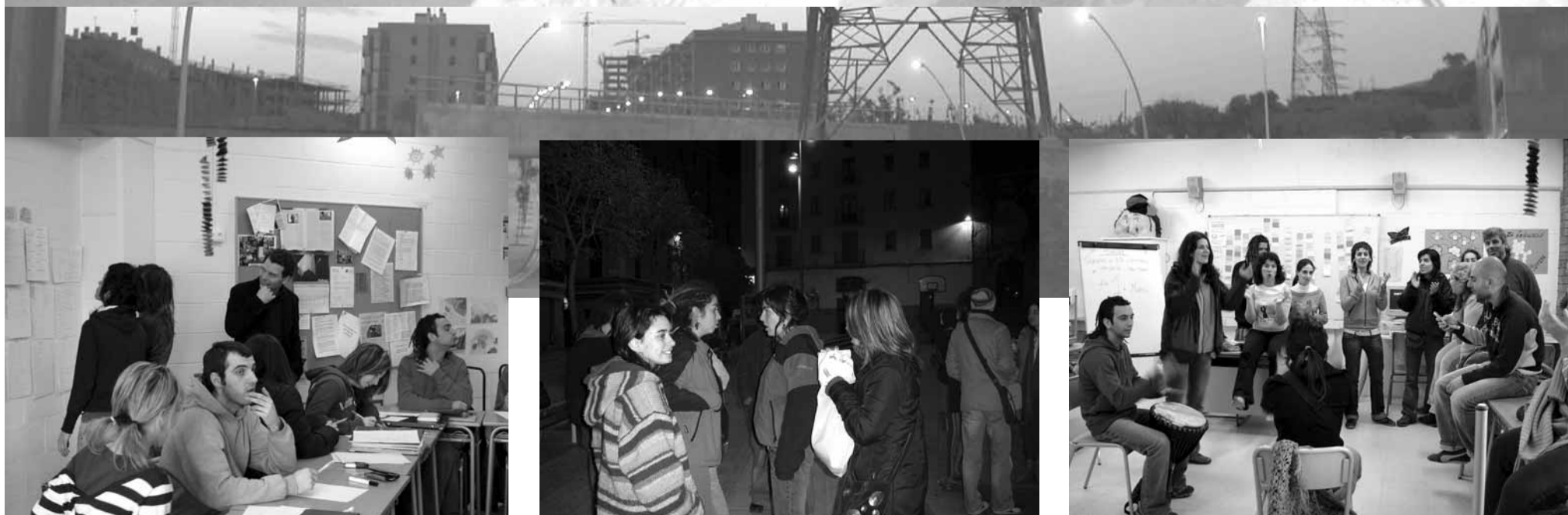
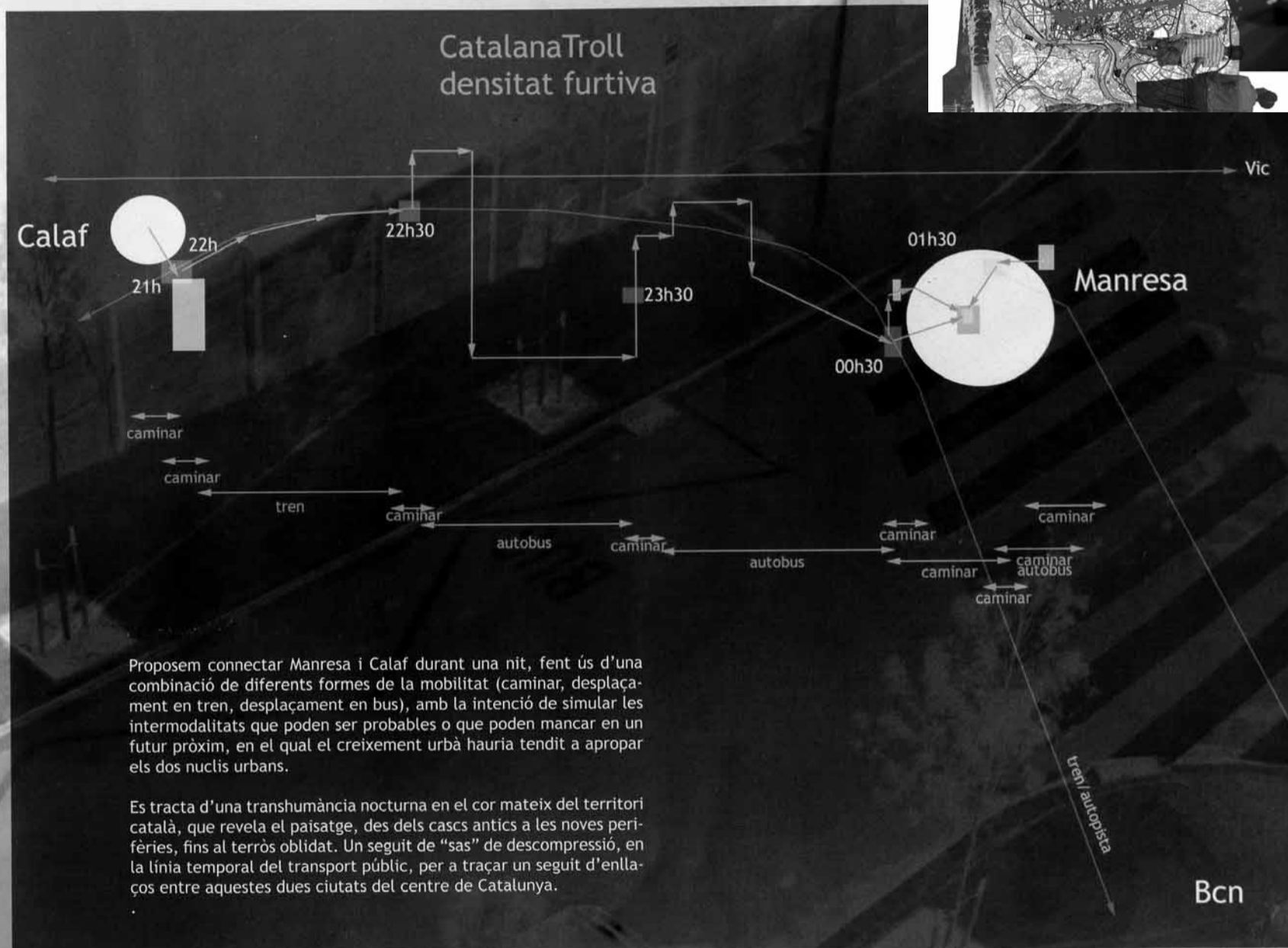
Continuïtat:

Aquest servei té la intenció de proposar-se com una metodologia, que respectant les singularitats pugui aportar una forma de representació/interpretació que connecti amb altres accions de generació de coneixement en diferents àmbits territorials.

Un treball en xarxa amb altres iniciatives, per construir una base cultural i social que generi arguments i proposicions en relació amb les dinàmiques de transformació contemporànies.

CAWPAF
CATALANA TROLL

Alessandra Cianchetta,
 Marc Armengaud,
 Matthias Armengaud





Catalana Troll és un projecte de col·laboració pensat per fomentar i desenvolupar la mobilitat nocturna a escala metropolitana, anant més enllà dels límits socials, tècnics o culturals. Els projectes de Troll han de ser necessàriament furtius, biodegradables, interactius i desenvolupar-se sempre prestant atenció a les especificitats d'un lloc. Un passatge efímer però que deixa petges.

CATALANA TROLL

"Els trolls dels contes viuen de nit, surten dels boscos per jugar als jardins. Són gairebé invisibles perquè són molt ràpids, tan sols els nens els poden veure. Però l'endemà també els adults perceben les traces que han deixat. Els seguiràs en el bosc obscur?"

De nit, l'espai i el moviment es perceben de forma diferent. Imaginar els territoris nocturns com un altre estadi de la ciutat, de la vida, de les relacions i les experiències possibles.

Algunes consideracions

Hi ha realment diferències d'escala a la nit? Qui vol percebre la nit? Encara és possible parlar de "la nit"? Quantes nits diferents hi ha? El paisatge implica una geografia, però la intenció de Catalana Troll seria la de descobrir una geografia del temps: postular el paper de la mobilitat i l'estatut crític dels espais públics nocturns. Escollir la mobilitat com a element revelador d'aquests estats.

Què és TROLL?

Són experimentacions prospectives que pretenen revelar i estimular formes alternatives de circular i de viure la nit: com desplaçar-se, amb qui, per anar on. Troll ocupa els llocs flexibles de la ciutat per deixar-hi traces, invitacions, amb una mirada crítica envers les lògiques de la seguretat (tancar algun sectors de la ciutat i del mercat o bé obrir les 24 hores).

TROLL?

Recorreguts puntejats per jocs de llum nòmades que actuen

com a senyals d'una geografia provisional. Un seguit d'estacions mòbils interactives situades als llocs d'espera i de trànsit revelaran els territoris inesperadament inaccessibles de nit; es tractarà de jardins nocturns en moviment per establir les etapes dels recorreguts.

"Alliberar pels carrers, de nit, una família de trolls: entitats mòbils individuals o col·lectives, capaces d'originar poesia, el *décalage*, i portar el públic cap a d'altres llocs, cap a espais urbans insòlits o al marge (perifèries, llocs efímers, no-llocs)."

Troll es desenvolupa en els límits espacials de la nit, transitant les noves fronteres de l'espai nocturn, al mateix temps que renova una geografia perceptiva que connecta diversos grups socials. Troll és un llaç entre diversos països i entitats amb l'interès comú d'investigar la nit dins d'un marc de valors compartits. Troll interactua amb representants de l'administració, amb companyies de transport, amb investigadors i dissenyadors; les associacions d'habitants amplien el marc de les seves possibilitats d'acció, accedint a participar en fases de diagnòstic i operatives. Una família adoptiva, una xarxa de noves interaccions que amplia així el marc de les possibilitats d'acció de cada participant. Troll proposa una manera de comprendre el que poden significar el disseny i la creativitat avui, en les nostres ciutats; traça vincles emocionals en relació amb les necessitats humanes contemporànies, sense oblidar el sentit de la comunitat, de pertinença i de participació en l'espai.

Catalana Troll és un projecte de col·laboració pensat per fomentar i desenvolupar la mobilitat nocturna a escala metropolitana, anant més enllà dels límits socials, tècnics o culturals. Els projectes de Troll han de ser necessàriament furtius, biodegradables, interactius i desenvolupar-se sempre prestant atenció a les especificitats d'un lloc. Un passatge efímer però que deixa petges. Es tracta d'un procés de disseny per facilitar el moviment i les possibilitats del transport intervenint d'una manera real en els carrers.

Les furtives migracions nocturnes inviten públics no especialitzats a experimentar el cos de la ciutat de manera diferent, creant comunitats temporals que deixen petges en la memòria, en els usos i en el context polític. Troll aspira a desvetllar una consciència dinàmica de la nit urbana, com una nova frontera en la comprensió dels espais públics. Possiblement tractant-se d'una ocasió per redefinir els valors d'una comunitat que també podran ser valuosos durant el dia. El Protocol Troll proposa projectes nocturns temporals per reconciliar els ciutadans amb el seu entorn. Pretén que les ciutats recaiguin en un encantament nocturn. Situa la cantonada del carrer entre el creixent màrqueting de la vida nocturna i l'excessiva preocupació per la seguretat en els llocs públics durant la nit. Abans que aquestes dues tendències l'ocupin definitivament, la nit seguirà sent l'únic

espai natural per reflectir-se que quedi a la ciutat. En oposició a la hiperfuncionalitat diürna, la ciutat nocturna pot experimentar-se i prendre forma segons el punt de vista i les necessitats dels seus habitants. La mobilitat nocturna pot transformar-se així d'hostil a social, així com les infraestructures poden passar de ser rígides a esdevenir flexibles i interactives.

Políticament, el procés de disseny de Troll obre la qüestió democràtica de l'accessibilitat nocturna.

Hi ha el risc que la dimensió perceptiva impressioni els participants, més que la comprensió de la dimensió política i social. Un excés de bellesa? La nit és un esdeveniment perceptiu. Reconnectant-se amb l'element profund i misteriós (l'obscuritat), és possible aconseguir associar-hi un sentiment particular. La bellesa es converteix així en una dimensió clau per a la reconciliació dels "urbanites" amb el seu entorn. La nit és el nostre bosc secundari i els projectes han de generar proximitat i no pas distància.

Desenvolupament

Concretament, Catalana Troll desenvolupa projectes específics a través de seminaris, grups de treball, exposicions i esdeveniments públics. En el cas de Manresa, el procés es va iniciar realitzant una cartografia del lloc, amb la qual s'atengués a les diverses dimensions (temporals i espacials) i s'emfatitzés la qüestió de la connexió de la ciutat amb Calaf i la resta del territori. Es va procedir aleshores al desenvolupament d'un *workshop* de disseny, amb la col·laboració d'alumnes i professors del cicle de dinamització sociocultural de l'IES Guillem Catà; per culminar el projecte amb un itinerari nocturn que té lloc entre Calaf i Manresa la nit del 22 d'abril. Mitjançant l'itinerari es procedeix a l'experimentació perceptiva amb els espais i la mobilitat, perseguint deixar traces sobre el mateix territori.



Estràbic
ACCIÓ EDUCATIVA
IES Alexandre de Riquer

05

ACCIÓ EDUCATIVA
PROJECTE DE COL-LABORACIÓ
AMB L'IES ALEXANDRE DE RIQUER [CALAF]

M. Alba Puigpelat Pallarès

Com a continuació de la col·laboració entre l'IES Alexandre de Riquer i Idensitat, un grup d'alumnes de 4t d'ESO va iniciar un projecte amb l'objectiu de potenciar l'aprenentatge més enllà de la institució escolar, incentivant la participació i l'aprenentatge en relació amb l'entorn, l'esperit crític, la creativitat i el sentit de pertinença als espais públics.

Per reforçar la participació dels professors de l'IES, Idensitat ha facilitat la col·laboració d'un grup d'artistes (Estràbic) per a l'elaboració del projecte. Des de l'Institut, les àrees d'educació visual i plàstica i informàtica han inclòs part dels seus continguts en la realització del projecte.

L'activitat, que s'ha realitzat al llarg del segon trimestre del curs 2005-2006, ha consistit bàsicament a analitzar la utilització de diversos espais públics de Calaf que són llocs de trobada de la gent jove del poble, i seleccionats per ells mateixos d'acord amb la ús potencial que en farien, d'acord amb els seus interessos i les seves necessitats.

Posteriorment es realitzaria una proposta d'intervenció sobre aquests espais i, si escau, es presentarà en el futur a diversos estaments públics per debatre el contingut i la intencionalitat del projecte realitzat.

Des del convenciment que l'educació requereix una adequació als contextos reals i propers i que un indicador de la qualitat educativa és la presència de relacions entre l'escola i l'entorn, desitgem que aquest projecte esdevingui un missatge de pertinença social i, per tant, de participació i implicació ciutadana.

COL-LECTIU ESTRÀBIC

El projecte que el col·lectiu de creació Estràbic ha portat a terme a l'Institut Alexandre de Riquer de Calaf, amb alguns dels alumnes de 4t d'ESO, tenia com a objectiu fer una reflexió sobre els espais públics, la seva construcció, la seva estètica i la capacitat d'aquests per interactuar o respondre a les necessitats que la gent més jove espera d'ells. Per això, mitjançant una enquesta sobre un plànol de Calaf es va proposar a tots els alumnes de 4t que situessin, d'una banda, els seus punts de trobada i, per altra banda, els espais que no els agraden, no els són còmodes i rarament hi assisteixen.

El grup del projecte es va encarregar d'analitzar les enquestes i escollir els espais que volien treballar. Es va demanar als alumnes que fotografiessin algun dels punts de trobada emprant diversos punts de vista, des de l'observació en pla general, plans detall i també plans del fora de camp. L'objectiu d'aquest exercici era el de potenciar l'acte conscient de mirar, forçar la mirada per poder, després, analitzar-ne el contingut. Què fa que un espai m'agradi? Sovint són criteris estrictament estètics (la seva



construcció, la llum que hi incideix en certs moments, etc.), i aquests sempre quedaven evidenciats en la imatge; però la imatge també és reveladora molt sovint d'allò que no es veu: l'element social, la importància que un espai aglutini o no diversos col·lectius de persones i on puguin passar coses. Aquestes fotografies ens permetien, doncs, descodificar la major part dels elements que contribueixen a crear aquesta idea de predilecció per un espai.

Així és com es va acabar fent una llista d'aquests elements (des d'objectes a característiques d'il·luminació, color...) i es va ampliar amb una recerca, per part dels alumnes, d'altres elements suggerits arran de l'anàlisi, però que no es localitzen en aquests indrets i que, per a ells, afavoririen la creació d'un espai públic ideal.

A partir de la fotografia d'un dels espais que no els agradaven i el retoc d'aquesta amb el Photoshop es va culminar el treball amb un exercici de *morphing*. Es creava la mutació d'una imatge a través de la juxtaposició en aquesta de diversos elements d'altres imatges.

El procés de realització del projecte ha estat marcat, sobretot, per l'aprenentatge de l'observació i la capacitat de

decisió de què agrada i què no. Segurament, el més notable i satisfactori ha estat veure com, ateses certes eines de reflexió sobre el que mirem i com ho mirem, hi ha hagut una progressiva presa de consciència de la importància de la composició dels espais, de l'estètica, dels elements que els conformen i, sobretot, que és aquest conjunt de coses el que forma la totalitat de l'espai i que en l'observació d'aquest podem segmentar la nostra mirada i analitzar acuradament allò que se'ns mostra. Concretament, cal dir que, pel que fa a com han d'ésser aquests espais perquè agradin als més joves, la conclusió és que la importància de l'espai no resideix tant en la seva construcció o emplaçament sinó, i definitivament, al seu pes com a espais socials.

Professorat que ha participat en el projecte:
Albert Minoves, M. Alba Puigpelat, Alex Recasens.
Col·lectiu de creació Estràbic:
Alejandro Araya, Jorge Caballero, Laura Casaponsa,
Quim Moya, Eva Quintana.
Josep Mases, maquetista i veí de Calaf.

Les opinions que s'expressen en aquesta postal poden formar part de l'exposició i debats programats per IDESTAT CALAF/ MANRESA 05

- Mes zones verdes (parcs del tipus APARCAMEJES Parc de l'Agulla)
- Mes botigues de Craba, sabates, fer (owenies...)
- Algun HOTEL (per que no hi ha ni tonda) cosa que encara abans hi havia la fonda).
- Algun local nocturn pels joves (que no sigui de música tradicional catalana).
- Fer una piscina coberta
- Places sobrenants amb els parkings de la Plaça 92.
- Mes zones de protecció oficial pels joves



Les opinions que s'expressen en aquesta postal poden formar part de l'exposició i debats programats per IDESTAT CALAF/ MANRESA 05

A LES IMMOBILIÀRIES ENS DEMONEN MÉS DE 400€, AL FÒRUM HI HA VA I RES M'BOIXA DEW 300€, QUÈ VULLON HEM DE FER PER DEIXAR DE COMPARTIR PIS AMB UNY TOTS INEPTES QUE FOMEN LA MIRA A 3000€.



Les opinions que s'expressen en aquesta postal poden formar part de l'exposició i debats programats per IDESTAT CALAF/ MANRESA 05

MÉS QUE GOBERNAR. EL QUE HAVEM DE FER ES COORDINAR TOTS ELS ÒRGANS DES D'ALS ASPOSEU.



Les opinions que s'expressen en aquesta postal poden formar part de l'exposició i debats programats per IDESTAT CALAF/ MANRESA 05

- 1- LA DIVERSITAT; ENRIQUECE;
 - 2- EMHORABUENA AYUNTAMIENTO DE CALAF, POR CONSEGUIR ESTA INTEGRACION
 - 3- ESTA CONVIVENCIA EST TAREA DE TODOS SIGAMOS PONIENDO NUESTRO GRANITO DE ARENA DIA A DIA
 - 4- GRACIAS A LOS SERVICIOS SOCIALES
 - 5- GRACIAS A LOS SERVICIOS SANITARIOS
 - 6- QUERER ES PODER, NO DIGA NUNCA NO
- O.K. AL VOLUNTARIADO



Les opinions que s'expressen en aquesta postal poden formar part de l'exposició i debats programats per IDESTAT CALAF/ MANRESA 05



Les opinions que s'expressen en aquesta postal poden formar part de l'exposició i debats programats per IDESTAT CALAF/ MANRESA 05

En lo que refereix a l'expansió urbanística me pareix molt bé, aunque creo que se debería de pensar más en pisos de protección oficial para jóvenes, ya que esta muy difícil independizarte por el alto coste de la vivienda.



Les opinions que s'expressen en aquesta postal poden formar part de l'exposició i debats programats per IDESTAT CALAF/ MANRESA 05

Estamos en fro al crecimiento de Calaf, siempre que se planifique respetando los espacios abiertos y se limiten las alturas de los edificios

pona no creat una població "dormitorio" y manipiada



Les opinions que s'expressen en aquesta postal poden formar part de l'exposició i debats programats per IDESTAT CALAF/ MANRESA 05

Crec que està molt bé, el fet de voler canviar la cara de la nostra ciutat. M'agradaria que s'augmentessin els ajuts per rehabilitar els edificis i que s'arreglessin tots els carrers, carrerons i places de Manresa. Però també crec que ens falta veid, tota a fallar zones ajardinades, tot és massa gris. Ens falta natura! puter sona ridical però jo crec que ens feria ser un xic més feliços.



Les opinions que s'expressen en aquesta postal poden formar part de l'exposició i debats programats per IDESTAT CALAF/ MANRESA 05

EL TREBALL DIGNE PER TOT HOM, L'EDUCACIÓ POPULAR PER TOT HOM; LA RÀBIA PER UNS POC MALPARITS I RICS!



Les opinions que s'expressen en aquesta postal poden formar part de l'exposició i debats programats per IDESTAT CALAF/ MANRESA 05

Estem tot preparats per convivre amb tanta nacionalitat i cultures? Fa una mica de por la inadaptació i el racisme (per tota banda)



Les opinions que s'expressen en aquesta postal poden formar part de l'exposició i debats programats per IDESTAT CALAF/ MANRESA 05

JUVENTUDES A FAVOR DEL PRIMIERES SOCIAL, ... UNIOS I HA LLEGADO EL MOMENTO DE ECHAR LAS TELES POR LAS VENTANAS Y PAGAR LOS ALQUILERES A LOS INMIGRANTES PARA CONSEGUIR EL DIÁLOGO SOCIAL!



Les opinions que s'expressen en aquesta postal poden formar part de l'exposició i debats programats per IDESTAT CALAF/ MANRESA 05

UNA CIUTAT A MANDA DE LES PERSONES I NO PERSONES A LA MANDA DE LES CIUTATS!



Les opinions que s'expressen en aquesta postal poden formar part de l'exposició i debats programats per IDESTAT CALAF/ MANRESA 05

Es importantissim mantenir i recuperar la història del poble, es la nostra identitat la nostra herència, el nostre present.



Les opinions que s'expressen en aquesta postal poden formar part de l'exposició i debats programats per IDESTAT CALAF/ MANRESA 05

NO PUC NO PUCO I CONT DE JE NE PAS NO PUELO!

COMPRA PISOS

SI VEN EL SEU PIS. FINCANOVA L'HI COMPRA. Tel. 93 874 08 44 / Fax 93 874 33 48 info@fincanova.com

COMPREM SOLARS I CASES, no importa qualificació urbanística, totes les ofertes seran estudiades, màxima confidencialitat. TEL. 630 98 09 30 / 93 874 08 44

COMPRO PIS A MANRESA I RODALIA. 6.000 EUROS I LA RESTA DAVANT NOTARI. Tel. 676-18 18 31- 93 874 91 91

COMPRO PIS O CASA A MANRESA O RODALIA. NO IMPORTA ESTATI TEL 93 875 17 05 O BE 619 10 99 44

VOL QUE LI GESTIONEM



Les opinions que s'expressen en aquesta postal poden formar part de l'exposició i debats programats per IDESTAT CALAF/ MANRESA 05

L'objectiu és activar la interacció d'aquests projectes amb el context local i afavorir lectures múltiples que procedeixen de la confluència de disciplines i contextos diversos.

AMB FRASES COM AQUESTA SUPOSO QUE NO VOLEU ENGRESGAR A NINGÚ, APART DECS QUATRE CESTOS DE SEMPRE. OI?



Les opinions que s'expressen en aquesta postal poden formar part de l'exposició i debats programats per IDESTAT CALAF/ MANRESA 05

No sólo debe preocupar el urbanismo, también la salud de la población, ¿porqué en lugares públicos de Calaf, todavía se permite fumar... entre otros el propio Ayuntamiento?

Ambos con hijos, ves personas mayores, embarazadas, que fueran que aguantar el humo, de usuarios, por-también personal...



Les opinions que s'expressen en aquesta postal poden formar part de l'exposició i debats programats per IDESTAT CALAF/ MANRESA 05

TOTSELS PISOS CONSTRUITS FINS ARA HAVEN DE PORTAR ENERGIET NETES (SOLAR, EOLICA, EX...) A MÉS DE RECICLAR L'AIGUA DE PUTXA PER US RESIDUAL (WATER) A MÉS D'UTILITAR MATERIAL RECICLAT.

TAMBE ÉS TÈ EN COMAR LES PRIMERES NECESITATS HOSPITALS, GUARDERIES, ESCOLET EN LES CONSTRUCCIONS TOT ES PER PIVERI COM SEMPRE. GRAIES.



Les opinions que s'expressen en aquesta postal poden formar part de l'exposició i debats programats per IDESTAT CALAF/ MANRESA 05

Menys moltes i menys droga les vivendes ocupades per ells es el que hauria de ser MANRESA per lo tant no vull que veiri MANRESA. Les cases velles rehabilitar-les



CALAF EN PROCÉS - Creixement i expansió urbans a debat



A Calaf hi viuen persones de 25 nacionalitats diferents, d'entre les quals destaquen l'espanyola amb 2.878 persones, la marroquina amb 135 persones, i la senegalesa amb 35 persones, seguides per la romanesa amb 18 persones i la guineana amb 14.*



Les opinions que s'expressen en aquesta postal poden formar part de l'exposició i debats programats per IDENSTAT CALAF/ MANRESA 05
Jornades de debat: 01/10/05 Calaf, 08/10/05 Manresa. www.idenstat.org

Tots emigrem d'algun lloc alguna vegada.
Tots som humans i podem ensenyar-nos i aprendre els uns dels altres si ens escoltem i aprenem a conviure amb respecte

* Pla d'Ordenació Urbanística Municipal de Calaf. Ajuntament de Calaf, 2004.

Aquesta postal pot ser dipositada a les botines d'IDENSTAT, distribuïdes per diversos punts de Calaf, o bé en un punt per arribar a: ART PÚBLIC CALAF - Plaça Gran, 7 - 08280 CALAF

MANRESA EN PROCÉS - Creixement i expansió urbans a debat



Calorosa rebuda a la nova mesquita. Encara no és habitual que l'estrana d'un espai on els musulmans es reuneixen per pregar es visqui amb harmonia i concòrdia i que hi assisteixin no només musulmans, sinó també persones que tenen altres creences, o que no en tenen cap, veïns anònims i representants de les administracions. Això és el primer cop que passa a Catalunya.*



Les opinions que s'expressen en aquesta postal poden formar part de l'exposició i debats programats per IDENSTAT CALAF/ MANRESA 05
Jornades de debat: 01/10/05 Calaf, 08/10/05 Manresa. www.idenstat.org

→ Ribera en el servei sanitari.
Necessitem un servei d'ambulàncies més proper.
En casos d'emergència ens trobem abandonats, sobretot en els pobles dels voltants de Calaf.
→ L'eix Fenovian, perquè ha de donar la volta cap a Igualada quan ja es disposa d'una via de tren la qual solament s'hauria de reformar.
CALAF em sembla que té molt a dir.

* M. Barriol. Diari d'Igualada, 17/12/04.

Aquesta postal pot ser dipositada a les botines d'IDENSTAT, distribuïdes per diversos punts de Calaf, o bé en un punt per arribar a: ART PÚBLIC CALAF - Plaça Gran, 7 - 08280 CALAF

CALAF EN PROCÉS - Creixement i expansió urbans a debat



Es preveia la construcció de dues rondes que solucionaran l'accés al municipi, la revitalització del pla antic, la posada en marxa de nous polígons industrials i l'augment d'equipaments i infraestructures per donar resposta a una població que va en augment.*



Les opinions que s'expressen en aquesta postal poden formar part de l'exposició i debats programats per IDENSTAT CALAF/ MANRESA 05
Jornades de debat: 01/10/05 Calaf, 08/10/05 Manresa. www.idenstat.org

LA POBLACIO ESTRANGERA
TE MOLTES MÉS AJUDES PER PART DE L'AJUNTAMENT. ENCOMVÍ ELS COL·LABORADORS PER APURAR ECONOMICS AL TINGUIN NINGU ELS REGALA RES.
I NO HI HA DRET!

* Pla d'Ordenació Urbanística Municipal de Calaf. Ajuntament de Calaf, 2004.

Aquesta postal pot ser dipositada a les botines d'IDENSTAT, distribuïdes per diversos punts de Calaf, o bé en un punt per arribar a: ART PÚBLIC CALAF - Plaça Gran, 7 - 08280 CALAF

MANRESA EN PROCÉS - Creixement i expansió urbans a debat



L'any 2004 es van empadronar a Manresa 4.123 persones, el 51% procedents de les comarques de Barcelona, el 30% procedents d'altres països, el 12% de la resta de l'Estat i el 7% de la resta de Catalunya.*



Les opinions que s'expressen en aquesta postal poden formar part de l'exposició i debats programats per IDENSTAT CALAF/ MANRESA 05
Jornades de debat: 01/10/05 Calaf, 08/10/05 Manresa. www.idenstat.org

Ha de haver equilibri entre aquest creixement i els serveis que es presten als ciutadans.

* M. Barriol. Diari d'Igualada, 17/12/04.

Aquesta postal pot ser dipositada a les botines d'IDENSTAT, distribuïdes per diversos punts de Calaf, o bé en un punt per arribar a: ART PÚBLIC CALAF - Plaça Gran, 7 - 08280 CALAF

MANRESA EN PROCÉS - Creixement i expansió urbans a debat



La globalització econòmica ens porta també a aquesta realitat: saber que les pedres de la plaça Major han arribat aquí des de la llunyana Xina.*



Les opinions que s'expressen en aquesta postal poden formar part de l'exposició i debats programats per IDENSTAT CALAF/ MANRESA 05
Jornades de debat: 01/10/05 Calaf, 08/10/05 Manresa. www.idenstat.org

ENCARA HAN DE MILLORAR MOLTES COSES EN AQUEST POBLE; PER EXEMPLE: LA VIA DEL TREN. A MÉS ELS IMMIGRANTS QUE ARRIBEN AQUI, NO SOLAMENT A CALAF SINO A CATALUNYA REBEN MOLTES MÉS AJUDES A L'HORA DE TENIR UN PIÏS I EN MOLTS ALTRES ASPECTES I S'OBLIDEN DE QUE ES D'AQUI TAMBÉ N'HI HA QUE TENEN PROBLEMES!! PERÒ AIXÒ JA NO ES OOSA DE L'AJUNTAMENT SUPOSO!

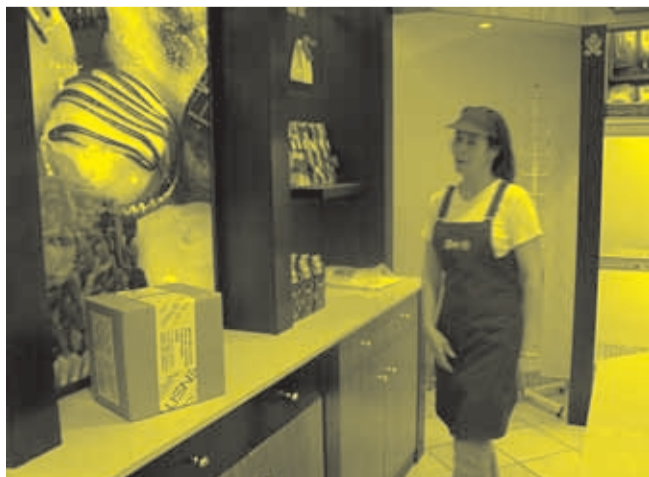
* M. Barriol. Diari d'Igualada, 17/12/04.

Aquesta postal pot ser dipositada a les botines d'IDENSTAT, distribuïdes per diversos punts de Calaf, o bé en un punt per arribar a: ART PÚBLIC CALAF - Plaça Gran, 7 - 08280 CALAF

CALAF EN PROCÉS - Creixement i expansió urbans a debat



La millora logística de Calaf, fruit de l'aparició de l'Eix Transversal, incrementa una forta demanda en instal·lacions per part de noves empreses.*



Les opinions que s'expressen en aquesta postal poden formar part de l'exposició i debats programats per IDENSTAT CALAF/ MANRESA 05
Jornades de debat: 01/10/05 Calaf, 08/10/05 Manresa. www.idenstat.org

Polígon industrials no en rolem més. Volem més jardins i parcs per la canalla.
NO CONTATINEM VOLEM AJUDA LA NATURA!

* M. Barriol. Diari d'Igualada, 17/12/04.

Aquesta postal pot ser dipositada a les botines d'IDENSTAT, distribuïdes per diversos punts de Calaf, o bé en un punt per arribar a: ART PÚBLIC CALAF - Plaça Gran, 7 - 08280 CALAF